

Październik 2011



KAPITAŁ LUDZKI
NARODOWA STRATEGIA SPÓJNOŚCI

UNIA EUROPEJSKA
EUROPEJSKI
FUNDUSZ SPOŁECZNY



Wojewódzki Urząd Pracy w Białymstoku



INDYKATORY PODLASKIEJ GOSPODARKI



**Podlaskie Obserwatorium
Rynku Pracy i Prognoz Gospodarczych**

PUBLIKACJA
BEZPŁATNA

Indykatory Podlaskiej Gospodarki opracowuj pracownicy Podlaskiego Obserwatorium Rynku Pracy i Prognoz Gospodarczych w nastpujym skadzie:

1. Edyta Dbrowska
2. Marta Marzena Sosnowska

Opracowanie jest dostpne wyacznie w formie elektronicznej na stronie internetowej Podlaskiego Obserwatorium Rynku Pracy i Prognoz Gospodarczych <http://www.obserwatorium.up.podlasie.pl/index.php/strony/9802>

1. RYNEK PRODUCENTA

Wykres 1. Produkcja sprzedana przemysłu w woj. podlaskim w okresie: październik 2010r. – październik 2011r.
(w mln zł, w cenach bieżących).

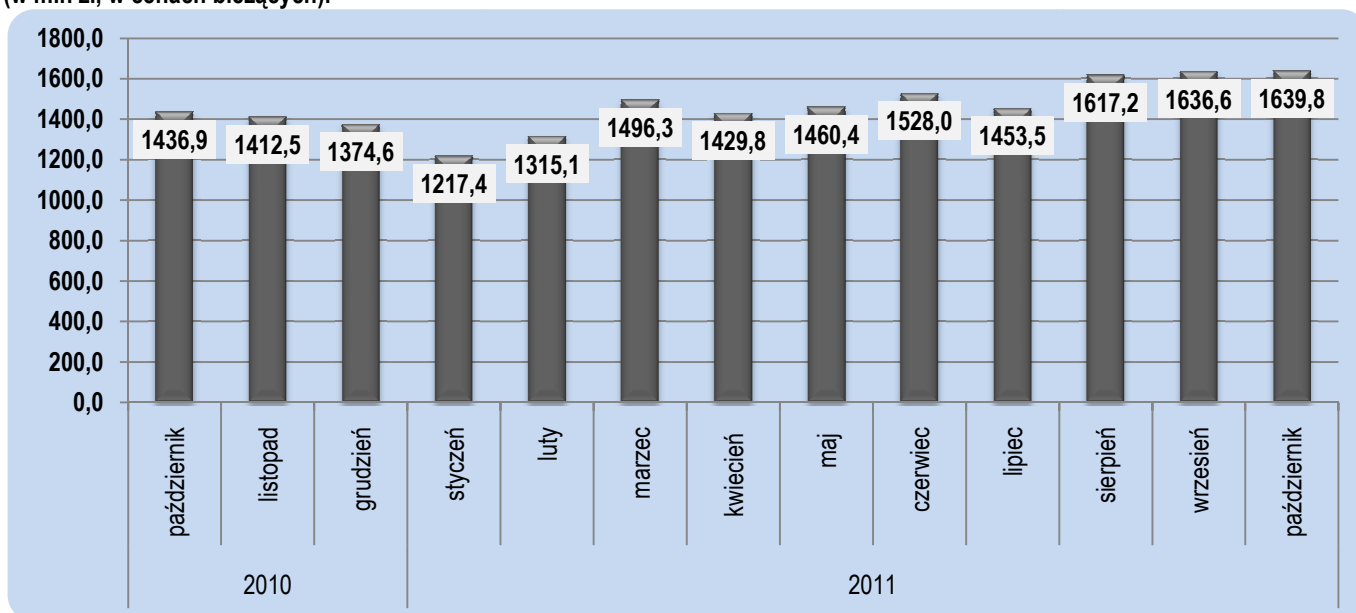


Tabela 1. Dane prezentowane w ujęciu kwartalnym		III kw. 2010	IV kw. 2010	I kw. 2011	II kw. 2011	III kw. 2011
Nakłady inwestycyjne w mln zł	woj. podlaskie	602,5	941,0	207,5	458,4	739,4
	Polska	55 422,8*	89 236,8	15 229,3	37 466,9	62 272,6
Przychody z całokształtu działalności w mln zł	woj. podlaskie	21 444,4	29 420,5	6 880,0	14 861,3	22 287,9
	Polska	1 472 871,0	2 029 730,8	512 781,6	1 072 567,1	1 652 839,5
Koszty uzyskania przychodów z całokształtu działalności w mln zł	woj. podlaskie	20 717,9	28 513,0	6 690,6	14 373,4	21 564,3
	Polska	1 391 377,5	1 922 051,9	485 532,3	1 005 928,5	1 560 099,4
Wynik na sprzedaży produktów, towarów i materiałów w mln zł	woj. podlaskie	657,1	863,8	157,5	430,7	738,6
	Polska	75 421,8	10 2018,2	26 443,3	55 900,6	87190,0
Wynik finansowy brutto w mln zł	woj. podlaskie	733,7	922,8	190,0	488,4	724,3
	Polska	81 117,1	107 488,5	27 296,4	66 659,4	92 767,2
Wynik finansowy netto w mln zł	woj. podlaskie	614,5	770,5	143,7	399,7	594,5
	Polska	67 534,4	89 445,5	21 956,8	56 156,0	77 391,7
Wskaźnik rentowności obrotu brutto w %	woj. podlaskie	3,4	3,1	2,8	3,3	3,2
	Polska	5,5	5,3	5,3	6,2	5,6
Wskaźnik rentowności obrotu netto w %	woj. podlaskie	2,9	2,6	2,1	2,7	2,7
	Polska	4,6	4,4	4,3	5,2	4,7

*Dane zmienione przez GUS w stosunku do wcześniej publikowanych.

Tabela 2. Dane prezentowane w ujęciu miesięcznym		X 2010	IX 2011	X 2011
Podmioty gospodarki narodowej (stan w końcu okresu)	woj. podlaskie	91 420	91 690	91 954
w tym osoby fizyczne prowadzące działalność gospodarczą	woj. podlaskie	72 687	72 535	72 729
Produkcja sprzedana przemysłu w mln zł (w cenach bieżących)	woj. podlaskie	1 436,9	1 636,6	1 639,8
	Polska	85 403,3	100 219,8	98 480,1
Produkcja budowlano-montażowa w mln zł (w cenach bieżących)	woj. podlaskie	198,5	260,3	282,5
	Polska	8 896,5	10 269,0	9 828,5
Sprzedaż detaliczna towarów (w cenach bieżących)	woj. podlaskie (w mln zł)	604,3	649,5*	638,7*
	woj. podlaskie (poprzedni m-c=100)	98,5	101,9	97,8
	Polska (poprzedni m-c=100)	104,3	101,3	104,1

*Miernik wyliczony na podstawie sprzedaży detalicznej towarów we wrześniu oraz październiku 2010r. Urząd Statystyczny w Białymstoku od 15 kwietnia 2011r. nie udostępnia danych bezwzględnych w zakresie sprzedaży detalicznej, stąd wyliczenia własne mają charakter szacunkowy.

Komentarz:

Październikowe indykatory w woj. podlaskim

- W okresie styczeń-wrzesień 2011 r. nakłady inwestycyjne (w cenach bieżących) na nowe obiekty majątkowe oraz ulepszenie istniejących, poniesione przez badane przedsiębiorstwa w województwie podlaskim, wyniosły 739,4 mln zł i były o 22,7% wyższe od zanotowanych w analogicznym okresie 2010 r.
- W okresie styczeń-wrzesień bieżącego roku przychody z całokształtu działalności ukształtowały się na poziomie 22287,9 mln zł, tj. o 3,9% wyższym niż rok wcześniej, natomiast koszty ich uzyskania wyniosły 21564,3 mln zł i były o 4,1% wyższe niż w analogicznym okresie 2010 r.
- Przychody netto ze sprzedaży produktów, towarów i materiałów osiągnęły wartość 21834,4 mln zł, tj. o 4,2% większą od zanotowanej przed rokiem, a koszty ich uzyskania wyniosły 21095,8 mln zł, co oznacza wzrost o 3,9%. Poprawę wyniku ze sprzedaży produktów,

towarów i materiałów stwierdzono m.in. w sekcjach: przetwórstwo przemysłowe, wytwarzanie i zaopatrywanie w energię elektryczną, gaz, parę wodną i gorącą wodę, zakwaterowanie i gastronomia, informacja i komunikacja oraz obsługa rynku nieruchomości.

- Wynik finansowy brutto osiągnął wartość 724,3 mln zł, tj. o 1,3% mniejszą niż w okresie styczeń-wrzesień 2010 r. Po odliczeniu obciążeń (głównie podatku dochodowego), wynik finansowy netto ukształtował się na poziomie 594,5 mln zł i obniżył się o 3,3% w stosunku do uzyskanego przed rokiem.
- Wskaźnik rentowności obrotu brutto w % był niższy zarówno w relacji do ub. kwartału jaki i analogicznego kwartału roku ubiegłego - odpowiednio o 0,1 pkt. % oraz o 0,2 pkt. %
- W III kw. 2011r. wskaźnik rentowności obrotu netto w % nie zmienił się w stosunku do ub. kwartału, ale zmniejszył się o 0,2 pkt. % w relacji do analogicznego kwartału roku ub.
- W końcu października 2011 r. zanotowano 91 954 podmioty (bez osób prowadzących gospodarstwa indywidualne w rolnictwie), czyli o 264 podmioty więcej niż przed miesiącem i o 534 więcej niż przed rokiem. 79% z nich to osoby fizyczne prowadzące działalność gospodarczą. W końcu października br. ich liczba zwiększyła się o 194 w por. do września br. oraz o 42 w relacji do października ub. roku.
- Produkcja sprzedana przemysłu w październiku 2011 r. osiągnęła wartość 1639,8 mln zł (w cenach bieżących) i zmniejszyła się w odniesieniu do września br. o 0,2%, ale wzrosła w porównaniu z analogicznym miesiącem roku ubiegłego o 9,3% (w cenach stałych).
- Produkcja budowlano-montażowa zrealizowana w analizowanym okresie osiągnęła wartość 282,5 mln zł i była o 8,5% wyższa od zanotowanej w poprzednim miesiącu oraz o 42,3% wyższa niż rok wcześniej.
- Poziom sprzedaży detalicznej (w cenach bieżących) jednostek handlowych i niehandlowych w październiku 2011 r. zmniejszył się o 2,2% w porównaniu z zanotowanym w poprzednim miesiącu, zaś wzrósł o 5,1% w relacji do października roku ubiegłego.

Październikowe indykatory w Polsce

- W III kw. 2011r. nakłady inwestycyjne przedsiębiorstw były wyższe o 6 849,8 mln zł w porównaniu do analogicznego okresu w 2010r. Równocześnie w ciągu III kwartału 2011r. ich wartość zwiększyła się o 24 805,7 mln zł w relacji do ub. kwartału.
- Przychody z całokształtu działalności osiągnięte przez podlaskie przedsiębiorstwa w ciągu III kw. 2011r. wzrosły o 580,3 mld zł, a ich wartość w porównaniu z analogicznym okresem roku poprzedniego była większa o 180,0 mld zł.
- Koszty uzyskania przychodów z całokształtu działalności uległy zwiększeniu o 554,2 mld zł w por. z ub. kwartałem, a ich wartość była wyższa od ubiegłorocznej o 168,7 mld zł.
- Wynik na sprzedaży produktów, towarów i materiałów zwiększył się w ciągu III kwartału o 31,3 mld zł w por. do II kw. 2011r., a w relacji do analogicznego okresu roku ub. wzrósł o 11,8 mld zł.
- W III kw. 2011r. przedsiębiorstwa w Polsce wygenerowały dodatni wynik finansowy, który wzrósł o 26,1 mld zł w odniesieniu do poprzedniego okresu. Równocześnie był to wynik o 11,7 mld wyższy niż przed rokiem.
- W całej Polsce wynik finansowy netto w III kwartale 2011r. był dodatni, a jego wartość zwiększyła się o 21,2 mld zł w por. do ub. miesiąca. Porównując analogiczne dane za III kw. 2010r. wynik finansowy netto jest wyższy o 9,9 mld zł.
- Wskaźnik rentowności obrotu brutto w III kw. 2011 wyniósł 5,6% i był niższy niż w poprzednim kwartale o 0,6 pkt. %, natomiast wyższy od zanotowanego w analogicznym okresie roku ubiegłego o 0,1 pkt. %.
- W III kw. 2011r. wskaźnik rentowności obrotu netto oszacowano na poziomie 4,7%, co oznacza jego spadek o 0,5 pkt. % w stosunku do poprzedniego okresu oraz nieznaczny wzrost – o 0,1 pkt. % w relacji do ub. roku.
- W październiku 2011r. nastąpił spadek produkcji sprzedanej przemysłu o 2,4% w stosunku do poprzedniego miesiąca, ale wzrost o 6,5% w odniesieniu do października 2010 r.
- Sprzedaż produkcji budowlano-montażowej w III kw. 2011r. była mniejsza o 440,5 mln zł (w cenach bieżących) od wyniku osiągniętego w poprzednim kwartale oraz o 932 mln zł większa od sprzedaży zrealizowanej w III kw. 2010r.
- Wskaźnik dynamiki sprzedaży detalicznej towarów w III kw. 2011r. były wyższy o 2,8 pkt. % w stosunku do poprzedniego kwartału, a równocześnie niższy przed rokiem o 0,2 pkt. %.

Definicje:

Nakłady inwestycyjne - nakłady finansowe lub rzeczowe, których celem jest stworzenie nowych środków trwałych lub ulepszenie (przebudowa, rozbudowa, rekonstrukcja lub modernizacja) istniejących obiektów majątku trwałego, a także nakłady na tzw. pierwsze wyposażenie inwestycji. W skład nakładów na środki trwałe wchodzi nakłady na:

- budynki i budowle (obejmują budynki i lokale oraz obiekty inżynierii lądowej i wodnej), w tym m. in. roboty budowlano - montażowe, dokumentacje projektowo – kosztorysowe,
- maszyny, urządzenia techniczne i narzędzia (łącznie z przyrządami, ruchomościami i wyposażeniem),
- środki transportu,
- inne nakłady, tj. melioracje szczegółowe, koszty ponoszone przy nabyciu gruntów i używanych środków trwałych oraz od 1995 r. inwentarz żywy (stado podstawowe) i zasadzenia wieloletnie a ponadto odsetki od kredytów i pożyczek inwestycyjnych za okres realizacji inwestycji (uwzględnione wyłącznie w danych wyrażonych w cenach bieżących).

Pozostałe nakłady są to nakłady na tzw. pierwsze wyposażenie oraz inne koszty związane z realizacją inwestycji. Nakłady te nie zwiększają wartości środków trwałych.

Dane dotyczą finansów przedsiębiorstw prowadzących księgi rachunkowe, w których liczba pracujących przekracza 49 osób. Nakłady inwestycyjne przedsiębiorstw prezentowane są narastająco w ujęciu kwartalnym.

Przychody z całokształtu działalności – przychody, na które składają się:

- przychody netto ze sprzedaży w kraju i na eksport wytworzonych przez jednostkę produktów (wyrobów gotowych, półfabrykatów i usług), jak również opakowań, wyposażenia i usług obcych fakturowanych łącznie z produktami,
- przychody ze sprzedaży towarów i materiałów. Przychody ze sprzedaży produktów, towarów i materiałów wpływające na wynik finansowy ustala się w wartości wyrażonej w rzeczywistych cenach sprzedaży z uwzględnieniem upustów, rabatów i bonifikat, bez podatku od towarów i usług,
- pozostałe przychody operacyjne, czyli przychody związane pośrednio z działalnością operacyjną jednostki,
- przychody finansowe, czyli kwoty należne z tytułu dywidend i udziałów w zysku, odsetki od udzielonych pożyczek, odsetki od lokat terminowych, odsetki za zwłokę, zysk ze zbycia inwestycji (sprzedaży), zmniejszenia odpisów aktualizacyjnych wartości inwestycji wobec całkowitego lub częściowego ustania przyczyn powodujących trwałą utratę ich ważności, nadwyżkę dodatnich różnic kursowych nad ujemnymi.

Przychody z całokształtu działalności prezentowane są narastająco w ujęciu kwartalnym.

Koszty uzyskania przychodów z całokształtu działalności – koszty, obejmujące:

- koszt własny sprzedanych produktów, towarów i materiałów związany z podstawową działalnością operacyjną, do którego zaliczono wartość sprzedanych towarów i materiałów oraz koszty ogółem pomniejszone o koszt wytworzenia świadczeń na własne potrzeby jednostki i skorygowane o zmianę stanu produktów,
- pozostałe koszty operacyjne, tj. związane pośrednio z działalnością operacyjną jednostki,
- koszty finansowe, np. odsetki od zaciągniętych kredytów i pożyczek, odsetki i dyskonto od emitowanych przez jednostkę obligacji, odsetki za zwłokę, stratę ze zbycia inwestycji, odpisy z tytułu aktualizacji wartości inwestycji, nadwyżkę ujemnych różnic kursowych nad dodatnimi.

Koszty uzyskania przychodów z całokształtu działalności prezentowane są narastająco w ujęciu kwartalnym.

Wynik ze sprzedaży produktów, towarów i materiałów – różnica między przychodami netto osiągniętymi ze sprzedaży produktów, towarów i materiałów a kosztami poniesionymi na ich uzyskanie (koszt własny sprzedanych produktów, towarów i materiałów). *Wynik ze sprzedaży produktów, towarów i materiałów prezentowany jest narastająco w ujęciu kwartalnym.*

Wynik finansowy brutto (zysk lub strata) – wynik na działalności gospodarczej, skorygowany o wynik zdarzeń nadzwyczajnych. *Wynik finansowy brutto prezentowany jest narastająco w ujęciu kwartalnym.*

Wynik finansowy netto (zysk lub strata) - otrzymuje się po pomniejszeniu wyniku finansowego brutto o obowiązkowe obciążenia. *Wynik finansowy netto prezentowany jest narastająco w ujęciu kwartalnym.*

Wskaźnik rentowności obrotu brutto – relacja wyniku finansowego brutto do przychodów z całokształtu działalności. *Wskaźnik prezentowany jest narastająco w ujęciu kwartalnym.*

Wskaźnik rentowności obrotu netto – relacja wyniku finansowego netto do przychodów z całokształtu działalności. *Wskaźnik prezentowany jest narastająco w ujęciu kwartalnym.*

Podmiot gospodarki narodowej - podmiot stosunków cywilno-prawnych prawa polskiego wyposażony w autonomię prawną, ekonomiczną i finansową, realizujący określoną przez siebie działalność, będący osobą prawną, jednostką organizacyjną niemającą osobowości prawnej albo osobą fizyczną prowadzącą działalność gospodarczą. Podmioty gospodarki narodowej są wpisywane do krajowego rejestru urzędowego podmiotów gospodarki narodowej REGON prowadzonego przez Prezesa Głównego Urzędu Statystycznego. Wśród podmiotów gospodarki narodowej nie uwzględniono osób prowadzących gospodarstwa indywidualnie w rolnictwie.

Dane prezentowane są w ujęciu miesięcznym dla woj. podlaskiego i w ujęciu kwartalnym dla kraju.

Produkcja sprzedana przemysłu - podstawowy miernik działalności gospodarczej (tj. działalności przemysłowej, budowlano-montażowej, transportowej i innej) przedsiębiorstw i firm przemysłowych, czyli jednostek gospodarczych zaliczonych według PKD 2007 do sekcji B, C, D, E. Wartość produkcji sprzedanej obejmuje:

- wartość sprzedanych (niezależnie od tego, czy zostały zapłacone) na zewnątrz przedsiębiorstwa produktów: własnej produkcji wyrobów gotowych, wykonanych usług, prac naukowo-badawczych, prac projektowych, geodezyjno-kartograficznych, robót, w tym także budowlano-montażowych wykonanych siłami własnymi (tj. bez podwykonawców), itp. wynikającą z przemnożenia ilości sprzedanych wyrobów i usług przez jednostkową cenę sprzedaży skorygowaną o należne dopłaty, udzielone rabaty, bonifikaty, opusty lub umowne kwoty należne z tytułu sprzedaży wyrobów i usług, bez podatków od towarów i usług (VAT);
- wartość produktów wytworzonych niezaliczanych do sprzedaży, traktowanych na równi ze sprzedażą: wartość własnych wyrobów przekazanych do własnych punktów sprzedaży detalicznej, wartość wykonanych świadczeń na rzecz funduszu świadczeń socjalnych, wykonanych i przekazanych wyrobów i usług własnej produkcji na powiększenie wartości własnych środków trwałych, nieodpłatnie przekazanych produktów (tj. wyrobów i usług) na potrzeby reprezentacji i reklamy, przekazanych wyrobów i usług na potrzeby osobiste podatników i pracowników oraz darowizny wyrobów i świadczonych usług bez pobrania zapłaty;
- zryczałtowaną odpłatność agenta za powierzone mu prowadzenie działalności gospodarczej, użytkowanie środków trwałych itp., na podstawie umowy (zlecenia) zawartej z agentem; w przypadku umowy agencyjnej - pełne przychody agenta.

W tabeli prezentowane są dane dotyczące przedsiębiorstw o liczbie pracujących powyżej 9 osób. Wskaźnik – produkcja sprzedana przemysłu wyrażony jest w cenach bieżących, które w statystyce rozumiane są jako ceny faktycznie stosowane w dokonywanych transakcjach kupna-sprzedaży towarów i usług w danym okresie. Za ceny bieżące przyjmuje się zazwyczaj ceny z danego roku lub miesiąca. Dla odmiany ceny stałe (ceny porównywalne lub niezmiennicze) służą do ustalania zmian fizycznych rozmiarów zagregowanych wielkości ekonomicznych (produkcji, sprzedaży, spożycia) w ujęciu wartościowym. Ceny stałe są cenami z danego okresu, zwanego bazowym i ich zastosowanie umożliwia porównanie zmian cen w czasie (tzw. dynamika). Obliczenia nie są wówczas obciążone czynnikiem inflacji.

Produkcja budowlano – montażowa – dotyczy działalności zrealizowanej na terenie kraju i obejmuje roboty budowlane o charakterze inwestycyjnym, remontowym i konserwacyjnym oraz budownictwo tymczasowe na placach budów – wykonane siłami własnymi systemem zleceń przez podmioty budowlane na rzecz obcych zleceńodawców.

Sprzedaż detaliczna towarów (łącznie z podatkiem VAT) - sprzedaż towarów własnych i komisowych (nowych i używanych) w punktach sprzedaży detalicznej, placówkach gastronomicznych oraz innych punktach sprzedaży (np. sklepy, magazyny) w ilościach wskazujących na zakup dla potrzeb indywidualnych nabywców. W wartości sprzedaży detalicznej, uwzględnia się wartość wytworzonych potraw i usług, sprzedanych wyłącznie we własnych placówkach gastronomicznych oraz wartość wytworzonych wyrobów sprzedanych we własnych punktach sprzedaży detalicznej. Sprzedaż detaliczna uwzględnia również dane z jednostek prowadzonych przez agentów, nie uwzględnia natomiast wartości sprzedaży targowiskowej dokonanej przez sprzedawców uiszczających jedynie opłatę placową. Sprzedaż detaliczna realizowana jest w cenach płaconych przez konsumentów (ceny realizacji), łącznie z podatkiem od towarów i usług VAT.

Dane dotyczące sprzedaży detalicznej towarów obejmują przedsiębiorstwa, w których liczba pracujących przekracza 9 osób, w relacji: badany miesiąc do miesiąca poprzedniego.

Źródło:

1. Biuletyn Statystyczny, nr 10 (647), GUS, Warszawa 2011.
2. Budownictwo – wyniki działalności w 2007 r., GUS, Warszawa 2008.
3. Komunikat o sytuacji społeczno – gospodarczej województwa podlaskiego, nr 10/2011, Urząd Statystyczny w Białymstoku, Białystok 2011.
4. Rocznik Statystyczny Województwa Podlaskiego, Urząd Statystyczny w Białymstoku, Białystok 2008.
5. www.stat.gov.pl.

2. RYNEK KONSUMENTA

Wykres 2. Przeciętne wynagrodzenie brutto w sektorze przedsiębiorstw w woj. podlaskim oraz w Polsce w okresie: październik 2010r. – październik 2011r. (w zł)

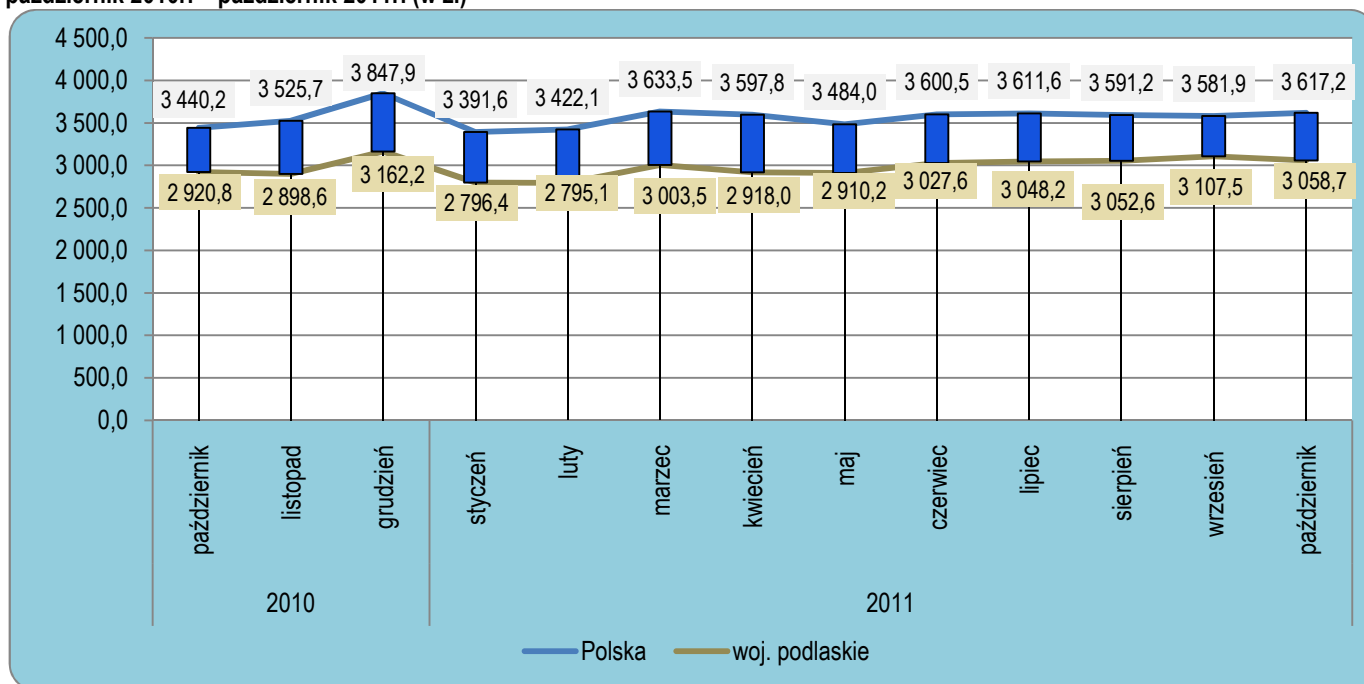


Tabela 1. Dane prezentowane w ujęciu kwartalnym		II kw. 2010	III kw. 2010	IV kw. 2010	I kw. 2011	II kw. 2011	III kw. 2011r.
Ludność w tys. (stan w końcu kwartału)	woj. podlaskie	1 189,2	1 188,9	1 188,3	1 187,5	.	.
	Polska	38 187	38 201	38 204	38 204**	38 197**	38 213**
Wskaźnik cen towarów i usług konsumpcyjnych (analogiczny okres poprzedniego roku = 100)	woj. podlaskie	101,8	101,8	102,5	103,8	104,9	.
	Polska	102,3	102,2	102,9	103,8	104,6	104,1

* dane zostały zmienione przez GUS w stosunku do wcześniej opublikowanych.

** od I kw. 2010r. - dane tymczasowe.

Tabela 2. Dane prezentowane w ujęciu miesięcznym		X 2010	IX 2011	X 2011
Wskaźnik cen towarów i usług konsumpcyjnych (analogiczny okres poprzedniego roku=100)	Polska	102,8	103,9	104,3
Przeciętne wynagrodzenie brutto w sektorze przedsiębiorstw w zł	woj. podlaskie	2 920,8	3 107,5	3 058,7
	Polska	3 440,2	3 581,9	3 617,2

Komentarz:

Październikowe indykatory w woj. podlaskim

- W woj. podlaskim w końcu III kw. 2011r. nie oszacowano liczby ludności, która w przypadku Polski wyniosła 38 mln 213 tys.
- Wskaźnik cen towarów i usług konsumpcyjnych w III kw. nie został oszacowany.
- We październiku 2011r. zanotowano spadek przeciętnego wynagrodzenia brutto w stosunku do września br. - o 48,8 zł, natomiast w relacji do października ub. roku wzrost o 137,9 zł. W woj. podlaskim uzyskiwano średnio o 558,5 zł niższe wynagrodzenia brutto niż przeciętnie w kraju. W porównaniu do ub. miesiąca dystans między średnimi zarobkami w województwie a wynagrodzeniem uzyskiwanym w całej Polsce był mniejszy (w ub. m-cu różnica wynosiła 474,4 zł).

Październikowe indykatory w Polsce

- Wstępne szacunki w zakresie liczby ludności wykazują, że w październiku 2011r. Polskę zamieszkiwało ok. 38,2 mld osób.
- W październiku 2011r. inflacja w kraju osiągnęła poziom 4,3%, co oznacza jej spadek o 0,4 pkt. % w stosunku do września 2011r. oraz o 1,5 pkt. % w relacji do października 2010r.
- Pracownicy zatrudnieni w sektorze przedsiębiorstw w skali kraju, uzyskali we październiku br. przeciętne wynagrodzenie brutto o 35,3 zł niższe niż we wrześniu 2011r., ale o 177 zł wyższe niż przed rokiem. Por wykres 2.

Definicje:

Ludność faktycznie zamieszkała - ogół osób (ogółem lub według określonych cech) zameldowanych na pobyt stały w danej jednostce administracyjnej i faktycznie tam zamieszkałych oraz osób przebywających czasowo i zameldowanych w tej jednostce administracyjnej na pobyt czasowy ponad 3 miesiące (do 2005 r. ponad 2 miesiące).

Ludność faktycznie zamieszkała prezentowana jest kwartalnie.

Wskaźnik cen towarów i usług konsumpcyjnych – statystyczny wskaźnik ilościowego opisu dynamiki cen towarów i usług konsumpcyjnych w okresie badanym w porównaniu z okresem podstawowym (potocznie nazywany inflacją). Obliczany jest w oparciu o wyniki: badania cen towarów i usług konsumpcyjnych na rynku detalicznym oraz badania budżetów gospodarstw domowych, dostarczającego danych o przeciętnych wydatkach na towary i usługi konsumpcyjne, które są wykorzystywane do opracowania sytemu wag.

Przeciętne wynagrodzenie brutto - stosunek sumy wynagrodzeń osobowych brutto, honorariów wypłaconych niektórym grupom pracowników za prace wynikające z umowy o pracę, wypłat z tytułu udziału w zysku lub w nadwyżce bilansowej w spółdzielniach oraz dodatkowych wynagrodzeń rocznych dla pracowników jednostek sfery budżetowej do przeciętnej liczby zatrudnionych w danym okresie (bez osób wykonujących pracę nakładczą oraz zatrudnionych za granicą).

Dane w tabeli dotyczą przeciętnego wynagrodzenia brutto w sektorze przedsiębiorstw.

Źródło:

1) *Biuletyn Statystyczny, nr 10 (648), GUS, Warszawa 2011.*

2) *Biuletyny Statystyczne Województwa Podlaskiego za: II-IV kwartał 2010 r. oraz I-II kwartał 2011r., Białystok 2010, 2011.*

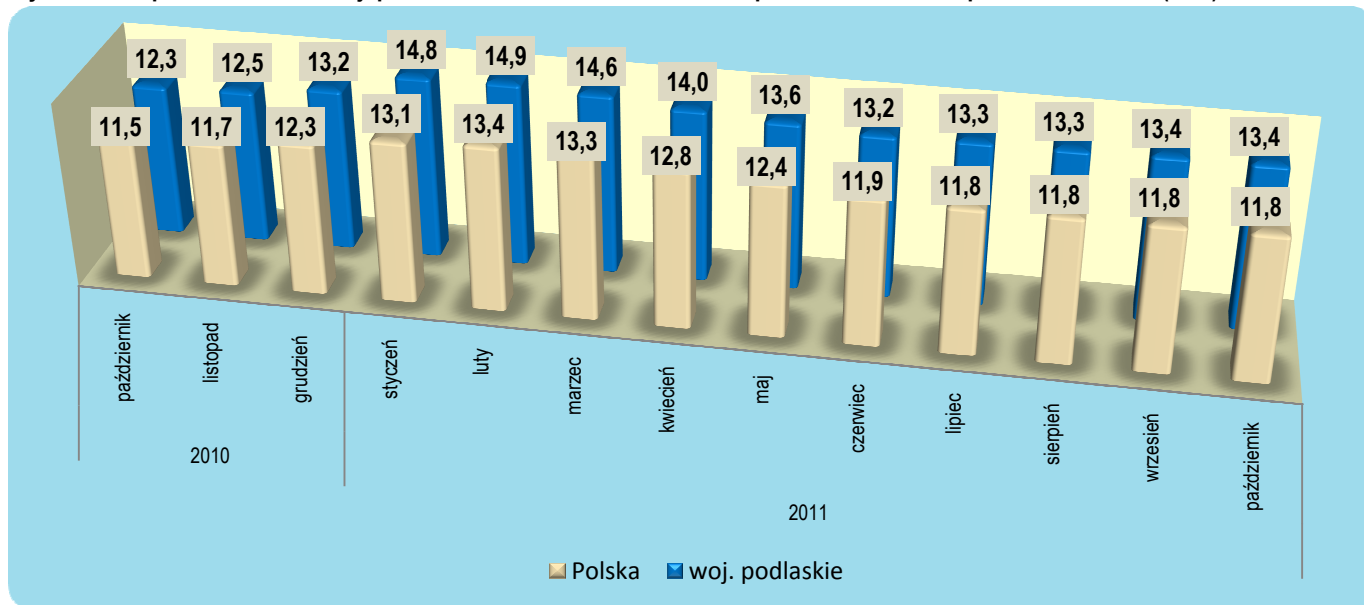
3) *Komunikat o sytuacji społeczno – gospodarczej województwa podlaskiego, nr 10/2011, Urząd Statystyczny w Białymstoku, Białystok 2011.*

4) *Kwartalne wskaźniki makroekonomiczne; www.stat.gov.pl*

5) *www.stat.gov.pl*

3) RYNEK PRACY

Wykres 3. Stopa bezrobocia w woj. podlaskim oraz w Polsce w okresie: październik 2010r. – październik 2011r. (w %).



Wykres 4. Średnia liczba bezrobotnych na jedną ofertę pracy w woj. podlaskim oraz w Polsce w okresie: październik 2010r. – październik 2011r.

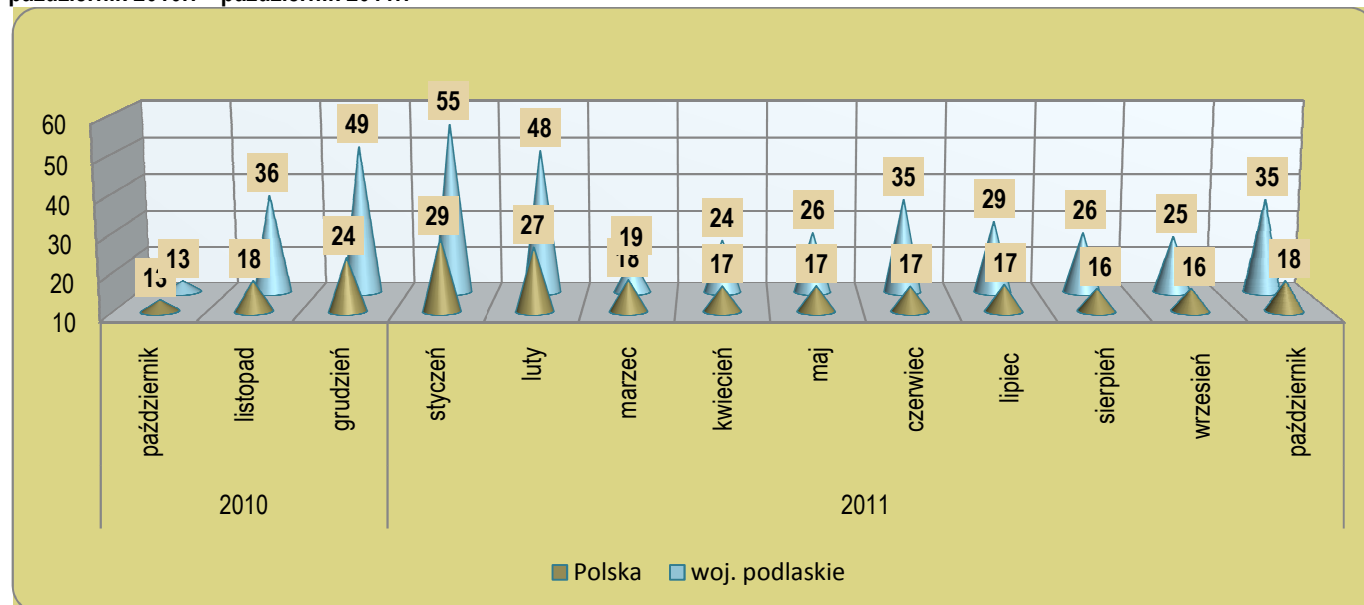


Tabela 1. Dane prezentowane w ujęciu kwartalnym		III kw. 2010	IV kw. 2010	I kw. 2011	II kw. 2011	III kw. 2011
Liczba osób aktywnych zawodowo w tys. osób	woj. podlaskie	568	544	523	547	557
	Polska	17 826	17 724	17 646	17 853	17 963
Wskaźnik aktywności zawodowej w %	woj. podlaskie	56,6	54,6	54,3	55,8	56,5
	Polska	56,2	55,8	55,6	56,0	56,4
Wskaźnik zatrudnienia w %	woj. podlaskie	51,0	49,6	48,8	51,0	51,8
	Polska	51,1	50,6	50,0	50,7	51,1

Tabela 2. Dane prezentowane w ujęciu miesięcznym		X 2010	IX 2011	X 2011
Przeciętne zatrudnienie w sektorze przedsiębiorstw	woj. podlaskie	96 891	98 758	98 778
	Polska*	5 375	5 515	5 512
sektor publiczny	woj. podlaskie	9 466	9 079	9 061
	woj. podlaskie	87 425	89 679	89 717
sektor prywatny	woj. podlaskie	12,3	13,4	13,4
	Polska	11,5	11,8	11,8
Stopa bezrobocia rejestrowanego w %	woj. podlaskie	8 187	7 365	6 841
	Polska	283 106	246 118	225 808
Bezrobotni „nowozarejestrowani”	woj. podlaskie	8 049	6 995	6 627
	Polska	277 095	239 765	219 927
Bezrobotni zarejestrowani ogółem (stan w końcu miesiąca)	woj. podlaskie	58 796	62 073	62 287
	Polska	1 818 635	1 861 689	1 867 570
z prawem do zasiłku	woj. podlaskie	6 635	6 986	7 121
	Polska	296 418	288 817	291 045
kobiety	woj. podlaskie	28 438	31 094	31 057
	Polska	965 730	1 024 573	1 026 058
zamieszkali na wsi	woj. podlaskie	19 334	21 166	21 321
	Polska	777 141	808 086	813 262
osoby w okresie 12 miesięcy od dnia ukończenia nauki	woj. podlaskie	3 899	3 952	4 023
	Polska	111 823	106 184	112 358
w tym osoby, które ukończyły szkołę wyższą, do 27 roku życia	woj. podlaskie	1 387	1 276	1 283
	Polska	30 485	27 176	28 148
osoby zwolnione z przyczyn dotyczących zakładu pracy	woj. podlaskie	1424	1 467	1 452
	Polska	60 594	55 827	55 760
cudzoziemcy	woj. podlaskie	287	303	307
	Polska	2859	3 070	3 036
osoby do 25 roku życia	woj. podlaskie	13 933	14 476	14 341
	Polska	404 296	401 545	401 603
kobiety, które nie podjęły zatrudnienia po urodzeniu dziecka	woj. podlaskie	5 649	6 018	6 036
	Polska	182 222	197 084	198 608
długotrwale bezrobotni	woj. podlaskie	29 911	34 298	34 698
	Polska	831 093	938 363	946 833
osoby powyżej 50 roku życia	woj. podlaskie	13 104	14 183	14 261
	Polska	386 269	407 927	411 075
osoby bez kwalifikacji zawodowych	woj. podlaskie	16 815	18 892	18 947
	Polska	482 167	564 038	563 660
osoby bez doświadczenia zawodowego	woj. podlaskie	19 307	20 296	20 187
	Polska	502 885	507 864	506 133
osoby bez wykształcenia średniego	woj. podlaskie	30 626	31 340	31 627
	Polska	1 015 065	1 015 208	1 022 003
osoby samotnie wychowujące co najmniej jedno dziecko poniżej 18 roku życia	woj. podlaskie	3 981	4 216	4 233
	Polska	146 569	161 528	162 755

Tabela 2. Dane prezentowane w ujęciu miesięcznym		X 2010	IX 2011	X 2011
osoby, które po odbyciu kary pozbawienia wolności nie podjęły zatrudnienia	woj. podlaskie	1 151	1 225	1 280
	Polska	29 639	31 955	32 515
osoby niepełnosprawne	woj. podlaskie	3 270	3 388	3 461
	Polska	95 043	98 669	99 138
Oferty pracy** (zgłoszone w miesiącu sprawozdawczym)	woj. podlaskie	2 234	1 509	1 050
	Polska	88 812	69 005	54 879
w tym oferty pracy subsydiowanej	woj. podlaskie	1 386	569	358
	Polska	42 606	17 759	11 705
Średnia liczba bezrobotnych przypadających na jedną ofertę	woj. podlaskie	20	25	35
	Polska	13	16	18

* dane prezentowane w tysiącach.

** w statystyce rynku pracy oferty pracy od 2010 r. rozumiane są jako wolne miejsca pracy i miejsca aktywizacji zawodowej w danym miesiącu.

Komentarz:

Październikowe indykatory w woj. podlaskim

- Badanie Aktywności Ekonomicznej Ludności wykazało, że liczba aktywnych zawodowo zwiększyła się o ok. 10 tys. osób w relacji do II kw. 2011r. natomiast w porównaniu do września 2010r. spadła o ok. 11 tys.
- Wskaźnik aktywności zawodowej za III kw. 2011r. uległ zwiększeniu o 0,7 pkt % w stosunku do II kwartału 2011r., zmniejszyła się natomiast o 0,1 pkt. % w relacji do analogicznego okresu roku poprzedniego. Pozytywnie należy odczytywać wzrost wskaźnika zatrudnienia, który był wyższy o 0,8 pkt. % zarówno w odniesieniu do indykatora oszacowanego w poprzednim kwartale, jak i w analogicznym okresie roku ub.
- Przeciętne zatrudnienie w sektorze przedsiębiorstw w październiku 2011 r. ukształtowało się na poziomie 98778 osób, co oznacza, że nie uległo istotnej zmianie w porównaniu z zanotowanym w poprzednim miesiącu, natomiast zwiększyło się o 1,9% w odniesieniu do analogicznego okresu 2010 r. W październiku 2011 r. w sektorze publicznym przeciętne zatrudnienie wyniosło 9061 osób i zmniejszyło się zarówno w porównaniu z zanotowanym w poprzednim miesiącu, jak i październiku 2010 r. odpowiednio o 0,2% i 4,3%. W sektorze prywatnym przeciętne zatrudnienie ukształtowało się na poziomie 89717 osób, tj. zbliżonym do zanotowanego w poprzednim miesiącu, ale wzrosło o 2,6% w stosunku do analogicznego okresu 2010 r.
- Stopa bezrobocia w województwie podlaskim w końcu października br. kształtowała się na poziomie 13,4% bezrobotnych w stosunku do ludności aktywnej zawodowo. W porównaniu do sytuacji sprzed miesiąca wysokość tego wskaźnika pozostała bez zmian, natomiast w październiku 2010r. stopa bezrobocia w woj. podlaskim wynosiła 12,3% i na przestrzeni roku wartość tego wskaźnika wzrosła o 1,1 punktu %.
- Liczba bezrobotnych zarejestrowanych w urzędach pracy w końcu października br. wyniosła 62287 osób i była o 214 osób, tj. o 0,3% wyższa niż w poprzednim miesiącu.
- W październiku br. zarejestrowanych zostało 6841 nowych osób bezrobotnych (o 524 osoby mniej niż we wrześniu br.), zaś wyłączono z ewidencji 6627 osób (o 368 osób mniej niż w poprzednim miesiącu).
- Spadek liczby bezrobotnych w por. do ub. miesiąca zanotowano w czterech grupach bezrobotnych – osób do 25 roku życia (-135), osób bez doświadczenia zawodowego (-109), kobiet (-37) oraz zwolnionych z przyczyn dotyczących zakładu pracy (-15). W pozostałych grupach zanotowano wzrost liczby bezrobotnych, a największy w stosunku do września 2011r. w przypadku długotrwale bezrobotnych (+400). Natomiast w relacji do października 2010r. bezrobocie spadło jedynie w grupie osób, które ukończyły szkołę wyższą, do 27 roku życia (-141).
- W październiku 2011 roku do powiatowych urzędów pracy woj. podlaskiego zgłoszono 1050 wolnych miejsc pracy i miejsc aktywizacji zawodowej, tj. o 459 (30,4%) mniej niż w poprzednim miesiącu. 358 ofert dotyczyło pracy subsydiowanej (o 211 mniej) i stanowiły one 34,1% ogółu ofert pracy. W październiku br. mniej bezrobotnych miało szansę odpowiedzieć na oferty zgłoszone do PUP, ponieważ średnia liczba bezrobotnych przypadających na jedną ofertę wyniosła 35. Oznacza to wzrost o 10 osób na 1 ofertę w por. do ub. miesiąca oraz o 13 osób w relacji do października 2010r.

Październikowe indykatory w Polsce

- Liczba aktywnych zawodowo zwiększyła się o ok. 110 tys. osób, w relacji do II kw. 2011r. oraz o ok. 137 tys. w porównaniu do III kwartału 2010r. Wskaźnik aktywności zawodowej za III kw. 2011r. uległ zwiększeniu o 0,4 pkt % w stosunku do II kwartału 2011r. oraz o 0,2 pkt. procentowego w relacji do analogicznego okresu roku poprzedniego. W III kwartale 2011r. wskaźnik zatrudnienia był wyższy niż w II kw. br. o 0,4 pkt %, a w relacji do analogicznego okresu roku ubiegłego nie zmienił się.

- ✦ W Polsce przeciętne zatrudnienie w sektorze przedsiębiorstw uległo zmniejszeniu o ok. 3 tys. osób w por. do września br., ale jednocześnie zwiększyło się o 137 tys. w relacji do października 2010r.
- ✦ Stopa bezrobocia nie uległa zmianie w por. z wrześniem 2011r., jednakże jej poziom był wyższy o 0,3 pkt. % od wskaźnika ubiegłorocznego
- ✦ W październiku br. nastąpiło zwiększenie liczby bezrobotnych o ok. 6 tys. osób w por. do ub. miesiąca. Mając na uwadze adekwatne dane zanotowane w październiku 2010r., bezrobocie zwiększyło się prawie o 49 tys. osób.
- ✦ Liczba bezrobotnych „nowozarejestrowanych” i „wyrejestrowanych” wzrosła w październiku odpowiednio o 20,3 tys. i 19,8 tys. osoby w por. do września br. Analizowane mierniki kształtują się odmiennie, jeśli za punkt odniesienia weźmiemy pod uwagę dane ubiegłoroczne. Zarówno w przypadku rejestrujących się jak i wyrejestrowujących się zanotowano spadek liczby osób bezrobotnych, odpowiednio o 57,3 tys. i 57,2 tys. osób.
- ✦ Wśród większości grup bezrobotnych zanotowano wzrost bezrobocia. Największe zwyżki w relacji do września 2011r. dotyczyły: długotrwale bezrobotnych (+ 8470) oraz osób w okresie 12 miesięcy od dnia ukończenia nauki (+6174), natomiast największy spadek bezrobotnych dotyczył osób bez kwalifikacji zawodowych (-378). W relacji do października 2011r. największy wzrost bezrobocia zanotowano również w grupie długotrwale bezrobotnych (+115740), natomiast zmniejszenie w przypadku osób zwolnionych z przyczyn dotyczących zakładu pracy (-4843).
- ✦ W relacji do września br. średnia liczba bezrobotnych przypadających na jedno wolne miejsce pracy była wyższa od ubiegłomiesięcznej o 2 i wynosiła 18, co oznacza, że szanse na skorzystanie z pracy oferowanej przez PUP-y zmalały w por. do października roku ub. (por. wykres 4), kiedy to na ofertę przypadają o 5 osób mniej.

Definicje:

Aktywni zawodowo – osoby w wieku 15 lat i więcej należące do pracujących (zgodnie z pojęciem – „Pracujący wg BAEL i NSP 2002”) lub bezrobotnych (zgodnie z pojęciem – „Bezrobotni wg BAEL i NSP 2002”).

Wskaźnik aktywności zawodowej - współczynnik aktywności zawodowej jest to procentowy udział aktywnych zawodowo (wg BAEL i NSP 2002) w liczbie ludności w wieku 15 lat i więcej.

Wskaźnik zatrudnienia - procentowy udział ludności pracującej („Pracujący według BAEL i NSP 2002”) w ogólnej liczbie ludności.

Przeciętne zatrudnienie - średnia wielkość zatrudnienia obliczona dla badanego okresu (np. miesiąca, kwartału, roku) na podstawie ewidencyjnego stanu zatrudnienia. Przeciętne zatrudnienie w badanym okresie uwzględnia pracowników pełnozatrudnionych oraz niepełnozatrudnionych w przeliczeniu na pełne etaty.

W tabeli zaprezentowano dane dotyczące przeciętnego zatrudnienia w sektorze przedsiębiorstw w jednostkach o liczbie pracujących więcej niż 9 osób, w podziale na sektor publiczny oraz sektor prywatny.

Sektor publiczny - ogół podmiotów gospodarki narodowej grupujących własność państwową (Skarbu Państwa i państwowych osób prawnych), własność jednostek samorządu terytorialnego oraz „własność mieszana” z przewagą kapitału (mienia) podmiotów sektora publicznego. W przypadku równego udziału kapitału publicznego (50% stanowi łączny udział własności: Skarbu Państwa, państwowych osób prawnych, jednostek samorządu terytorialnego) i prywatnego (50% stanowi łączny udział własności: krajowych osób fizycznych, pozostałych krajowych jednostek prywatnych, osób zagranicznych) podmiot gospodarki narodowej zaliczany jest do sektora prywatnego.

Sektor prywatny - ogół podmiotów gospodarki narodowej grupujący własność prywatną krajową (osób fizycznych i pozostałych jednostek prywatnych), własność zagraniczną (osób zagranicznych) oraz „własność mieszana” z przewagą kapitału (mienia) podmiotów sektora prywatnego. W przypadku równego udziału kapitału publicznego (50% stanowi łączny udział własności: Skarbu Państwa, państwowych osób prawnych, jednostek samorządu terytorialnego) i prywatnego (50% stanowi łączny udział własności: krajowych osób fizycznych, pozostałych krajowych jednostek prywatnych, osób zagranicznych) podmiot gospodarki narodowej zaliczany jest do sektora prywatnego.

Stopa bezrobocia (wskaźnik bezrobocia) - procentowy udział liczby bezrobotnych w liczbie ludności aktywnej zawodowo (tzn. pracującej i bezrobotnej). W przypadku BAEL i NSP 2002 definicja odnosi się do osób bezrobotnych (zgodnie z pojęciem - „Bezrobotni według BAEL i NSP 2002”) i aktywnych zawodowo (będących sumą pracujących - zgodnie z pojęciem – „Pracujący według BAEL i NSP 2002” bezrobotnych (zgodnie z pojęciem – „Bezrobotni według BAEL i NSP 2002”). W przypadku bezrobocia rejestrowanego definicja odnosi się do osób bezrobotnych zarejestrowanych w powiatowych urzędach pracy (zgodnie z pojęciem – „Bezrobotni zarejestrowani”) i aktywnych zawodowo będących sumą zarejestrowanych osób bezrobotnych i pracujących w jednostkach sektora publicznego i prywatnego. Liczba pracujących nie uwzględnia osób odbywających czynną służbę wojskową oraz pracowników jednostek budżetowych prowadzących działalność w zakresie obrony narodowej i bezpieczeństwa publicznego.

W tabeli zaprezentowano stopę bezrobocia rejestrowanego.

Bezrobotni „nowozarejestrowani” (napływ bezrobotnych) – są to osoby zarejestrowane w powiatowych urzędach pracy w ciągu miesiąca, kwartału lub roku. Wśród nowo zarejestrowanych bezrobotnych wyróżnić można następujące kategorie: rejestrujących się w urzędzie pracy jako bezrobotni po raz pierwszy i powracających do rejestracji po raz kolejny (w tym po pracach interwencyjnych, robotach publicznych lub po szkoleniu), osoby dotychczas nie pracujące i poprzednio pracujące, osoby w okresie do 12 miesięcy od dnia ukończenia nauki, a także zwolnionych z przyczyn zakładu pracy (zwolnienia grupowe).

Bezrobotni „wyrejestrowani” (odpływ bezrobotnych) – są to osoby, które w ciągu miesiąca, roku zostały wykreślone z ewidencji urzędów pracy z różnych przyczyn, m.in. w związku z: pracami sezonowymi, rozpoczęciem szkolenia lub stażu u pracodawcy, niepotwierdzeniem gotowości do pracy, dobrowolną rezygnacją ze statusu bezrobotnego, podjęciem nauki, ukończeniem przez kobiety 60 lat, a mężczyzn – 65 lat, nabyciem prawa emerytalnego lub rentowego, nabyciem uprawnienia do zasiłku przedemerytalnego lub świadczenia przedemerytalnego.

Bezrobotni zarejestrowani – to osoby niezatrudnione i nie wykonujące innej pracy zarobkowej, zdolne i gotowe do podjęcia zatrudnienia w pełnym wymiarze czasu pracy obowiązującym w danym zawodzie lub służbie albo innej pracy zarobkowej (bądź, jeśli są to osoby niepełnosprawne - zdolne i gotowe do podjęcia zatrudnienia co najmniej w połowie tego wymiaru czasu pracy), nieuczące się w szkole z wyjątkiem uczących się w szkole dla dorosłych lub przystępujących do egzaminu eksternistycznego z zakresu tej szkoły lub w szkole wyższej gdzie studiuje w formie studiów niestacjonarnych, zarejestrowane we właściwym dla miejsca zameldowania stałego lub czasowego powiatowym urzędzie pracy oraz poszukującą zatrudnienia lub innej pracy zarobkowej, jeżeli:

- a) ukończyły 18 lat,
- b) nie ukończyły 60 lat - kobiety lub 65 lat - mężczyźni,
- c) nie nabyły prawa do emerytury lub renty z tytułu niezdolności do pracy, renty szkoleniowej, renty socjalnej albo po ustaniu zatrudnienia, innej pracy zarobkowej, zaprzestaniu prowadzenia pozarolniczej działalności, nie pobierają zasiłku przedemerytalnego, świadczenia przedemerytalnego, świadczenia rehabilitacyjnego, zasiłku chorobowego lub macierzyńskiego,
- d) nie są właścicielami lub posiadaczami samoistnymi lub zależnymi nieruchomości rolnej, w rozumieniu przepisów ustawy z dnia 23 kwietnia 1964 r. - Kodeks cywilny (Dz. U. Nr 16, poz. 93, z późn. zm.), o powierzchni użytków rolnych przekraczającej 2 ha przeliczeniowe lub nie

podlegający ubezpieczeniom emerytalnemu i rentowym z tytułu stałej pracy jako współmałżonkowie lub domownicy w gospodarstwie rolnym o powierzchni użytków rolnych przekraczającej 2 ha przeliczeniowe,

e) nie uzyskujące przychodów podlegających opodatkowaniu podatkiem dochodowym z działów specjalnych produkcji rolnej, chyba że dochód z działów specjalnych produkcji rolnej, obliczony dla ustalenia podatku dochodowego od osób fizycznych, nie przekracza wysokości przeciętnego dochodu z pracy w indywidualnych gospodarstwach rolnych z 2 ha przeliczeniowych ustalonego przez Prezesa Głównego Urzędu Statystycznego na podstawie przepisów o podatku rolnym, lub nie podlegają ubezpieczeniom emerytalnemu i rentowym z tytułu stałej pracy jako współmałżonkowie lub domownicy w takim gospodarstwie,

f) nie podjęły pozarolniczej działalności od dnia wskazanego w zgłoszeniu do ewidencji do dnia wyrejestrowania tej działalności albo niepodlegające na podstawie odrębnych przepisów obowiązkowi ubezpieczenia społecznego, z wyjątkiem ubezpieczenia społecznego rolników,

g) nie są tymczasowo aresztowani lub nie odbywają kary pozbawienia wolności,

h) nie uzyskują miesięcznie przychodu w wysokości przekraczającej połowę minimalnego wynagrodzenia za pracę, z wyłączeniem przychodów uzyskanych z tytułu odsetek lub innych przychodów od środków pieniężnych zgromadzonych na rachunkach bankowych,

i) nie pobierają na podstawie przepisów o pomocy społecznej zasiłku stałego,

j) nie pobierają, na podstawie przepisów o świadczeniach rodzinnych, świadczenia pielęgnacyjnego lub dodatku do zasiłku rodzinnego z tytułu samotnego wychowywania dziecka i utraty prawa do zasiłku dla bezrobotnych na skutek upływu ustawowego okresu jego pobierania,

k) nie pobierają po ustaniu zatrudnienia świadczenia szkoleniowego, o którym mowa w „Ustawie o promocji zatrudnienia i instytucjach rynku pracy” w art. 70, ust. 6.

Bezrobotny do 25 roku życia – to osoba bezrobotna, która w roku kalendarzowym zastosowania wobec niej usług lub instrumentów rynku pracy nie ukończyła 25 roku życia.

Bezrobotni, którzy ukończyli szkołę wyższą do 27 roku życia – to osoby zarejestrowane jako bezrobotne w okresie do 12 miesięcy od dnia określonego w dyplomie, świadectwie lub innym dokumencie poświadczającym ukończenie szkoły wyższej, które nie ukończyły 27 roku życia.

Bezrobotny długotrwale - oznacza osobę bezrobotną, pozostającą w rejestrze powiatowego urzędu pracy łącznie przez okres ponad 12 miesięcy w okresie ostatnich 2 lat.

Bezrobotny powyżej 50 roku życia - to osoba bezrobotna, który w roku kalendarzowym zastosowania wobec niej usług lub instrumentów rynku pracy ukończyła co najmniej 50 lat życia.

Bezrobotny bez kwalifikacji zawodowych - to osoby bezrobotne o wykształceniu gimnazjalnym lub niższym oraz nieposiadające kwalifikacji do wykonywania zawodu.

Osoba samotnie wychowująca dziecko – to osoba samotnie wychowującą co najmniej jedno dziecko w rozumieniu przepisów o podatku dochodowym od osób fizycznych.

Bezrobotni niepełnosprawni – są to osoby niepełnosprawne zarejestrowane w powiatowym urzędzie pracy jako bezrobotne, spełniające warunki określone w art. 2, ust. 1 pkt. 2 ustawy z dnia 20 kwietnia 2004 r. o promocji zatrudnienia i instytucjach rynku pracy (Dz. U. Nr 99, poz. 1001 z późn. zm.) oraz art. 2 ustawy z dnia 27 sierpnia 1997 r. o rehabilitacji zawodowej i społecznej oraz zatrudnianiu osób niepełnosprawnych (Dz. U. Nr 123, poz. 776, z późn. zm.).

Źródło:

- 1) *Aktywność ekonomiczna ludności w województwie podlaskim*, Urząd Statystyczny w Białymstoku.
- 2) *Biuletyn Statystyczny*, nr 10 (648), GUS, Warszawa 2011 r.
- 3) *Komunikat o sytuacji społeczno – gospodarczej województwa podlaskiego*, nr 10/2011, Urząd Statystyczny w Białymstoku, Białystok 2011.
- 4) *Podlaski rynek pracy. Październik 2011r.*, Wojewódzki Urząd Pracy w Białymstoku, Białystok 2011.
- 5) *Sprawozdanie MPIPS - 01*, Wojewódzki Urząd Pracy w Białymstoku.
- 6) *Ustawa z dnia 20 kwietnia 2004 r. o promocji zatrudnienia i instytucjach rynku pracy (tekst jednolity Dz. U. z 2008 Nr 69, poz. 415 z późn. zmianami)*.
- 7) *Zasady Metodyczne Statystyki Rynku Pracy i Wynagrodzeń*, GUS, Warszawa 2008 r.
- 8) www.psz.praca.gov.pl
- 9) www.stat.gov.pl

Uwaga: Dane od 2009 r. prezentowane są zgodnie z klasyfikacją PKD 2007 i nie są w pełni porównywalne z danymi z 2008 r. publikowanymi wg PKD 2004.

Zapraszamy do zapoznania się z rozszerzoną wersją *Indykatorów Podlaskiej Gospodarki w formacie Excel*, która zamieszczana jest na stronie internetowej *Podlaskiego Obserwatorium Rynku Pracy i Prognoz Gospodarczych*: <http://www.obserwatorium.up.podlasie.pl/index.php/strony/9807>